



Oy Forcit Ab

Project Thunder

Poosjärvi (FI0200034, SPA)

Selvitys Natura-arvioinnin tarpeellisuudesta

Vain viranomaiskäyttöön.

Sisältö

1	Johdanto.....	3
2	Arvioinnin perusteet ja aineistot.....	3
2.1	Perusteet.....	3
2.2	Aineistot.....	4
3	Hankkeen esittely.....	4
3.1	Hankealueen sijainti ja yleiskuvaus hankkeesta	4
3.2	Liittyminen muihin hankkeisiin	6
4	Natura-alueen esittely.....	6
4.1	Kuvaus.....	6
4.2	Suojeluperusteet	8
5	Vaikutukset.....	10
5.1	Vaikutukset suojeluperusteena oleviin lajeihin	10
5.1.1	Yleistä vaikutuksista.....	10
5.1.2	Rakentamisen aikaiset vaikutukset.....	11
5.1.3	Toiminnan aikaiset vaikutukset	11
5.1.4	Yhteisvaikutukset.....	12
5.2	Natura-arvioinnin tarpeellisuus.....	12
6	Lähteet.....	13

Kansikuva: Kalviikinkallion näköalatornin näkymää Poosjärvelle päin kuvattuna loka-kuussa 2024. © Jessica Rapp

1 Johdanto

Oy Forcit Ab suunnittelee uuden TNT-tuotantolaitoksen rakentamista Porin Noormarkkuun. Hankkeen tavoitteena on lisätä räjähdysaineiden tuotantoa, josta on tällä hetkellä pulaa koko Euroopassa aiheuttaen ongelmia ammustuotannossa. Tuotantolaitoksella vahvistetaan samalla kotimaista puolustusteollisuutta ja huoltovarmuutta sekä mahdollistetaan osaltaan Ukrainan pitkäaikaisen tukemisen jatkuminen.

Tuotantolaitos sijoittuu lähimmillään 940 metrin etäisyydelle Natura 2000 -alueverkoston kohdetta Poosjärvi (FI0200034), sen lounaispuolelle. Varsinais-Suomen ELY-keskus totesi 13.1.2024 viranomaispalaverissa, että Natura-arvioinnin tarpeellisuus tulee selvittää Poosjärven Natura-alueen osalta etenkin hankkeen mahdollisista vaikutuksista meluun ja hulevesiin.

Natura-vaikutusten arvioinnista on pidetty neuvottelu Varsinais-Suomen ELY-keskuksen kanssa 13.1.2025 ja Forcitin kanssa 18.2.2025 Natura-arvioinnin työn tilauksen hyväksymisestä ja aikataulusta.

Tässä raportissa on tarkasteltu, onko hankkeella yksin tai yhdessä muiden hankkeiden tai suunnitelmien kanssa sellaisia vaikutuksia Poosjärven Natura-alueeseen, että olisi tarpeen laatia luonnonsuojelulain (9/2023, 35 §) mukainen Natura-vaikutusten arviointi. Arviointi on tehtävä, ellei ole objektiivisin perustein poissuljettua, että hankkeet vaikuttaisivat merkittävästi alueen suojelutavoitteisiin (Ympäristöministeriö 2024). Suunnittelualan läheisyydessä ei sijaitse muita Natura-alueita, joihin hankkeella voisi olla vaikutuksia.

2 Arvioinnin perusteet ja aineistot

2.1 Perusteet

Natura 2000 -verkosto on Euroopan yhteisön kattava ekologinen verkosto. Luonnonsuojelulain (9/2023) 35 §:ssä säädetään, että jos hanke tai suunnitelma yksistään tai yhdessä muiden hankkeiden tai suunnitelmien kanssa todennäköisesti merkittävästi heikentää Natura 2000 -verkostoon sisällytetyn alueen niitä luonnonarvoja, joiden suojelemiseksi alue on verkostoon sisällytetty, on hankkeen toteuttajan tai suunnitelman laatijan arvioitava nämä vaikutukset asianmukaisella tavalla.

Hankkeesta tai suunnitelmasta vastaavan on pohdittava Natura-arvioinnin tarpeellisuutta aina, kun suunniteltu toiminta sijoittuu Natura-alueelle tai sen ulkopuolelle ja toiminnalla voi olla yksin tai yhdessä muiden hankkeiden tai suunnitelmien kanssa välittömiä tai välillisiä merkittäviä vaikutuksia Natura-alueen suojeluperusteisiin (Mäkelä & Salo 2024). Natura-arvioinnin tarpeellisuuden selvittämisen tarkoituksena on selvittää, voidaanko Natura-alueen suojeluperusteisiin kohdistuvien merkittävien vaikutusten mahdollisuus sulkea pois, ei tehdä yksityiskohtaista Natura-vaikutusten arviointia.

Luontodirektiivin perusteella Natura-verkostoon sisältyvien SAC-alueiden suojeluperusteina voivat olla EU:n luontodirektiivin liitteen I luontotyypit ja/tai liitteen II lajit. Lintudirektiivin perusteella Natura-verkostoon sisältyvien SPA-alueiden suojeluperusteet ovat EU:n lintudirektiivin liitteen I lintulajeja/lajien elinympäristöjä ja/tai lintudirektiivin 4.2 artiklassa tarkoitettuja muuttolintuja tai muuttolintujen levähdyspaikkoja.

2.2 Aineistot

Tarkastelussa on käytetty Natura-alueen osalta tietolähteinä tietolomaketta (SYKE 2018, Ympäristöministeriö 2023) ja kohdekuvausta (ELY-keskukset 2023). Lisäksi hankealueelle ja sen lähiympäristöön tehtiin alustava luontoselvitys loppuvuodesta 2024, jonka tietoja voidaan osittain hyödyntää kuvatessa tätä arviota. Hankealueelta ja Natura-alueelta tarkistettiin myös Lajitietokeskuksen lajihavaintotiedot julkisesta aineistosta (Suomen Lajitietokeskus 2025). Koska hanke ei ole toistaiseksi julkinen, ei salassa pidettävää lajihavaintotietoa ollut mahdollista hakea tähän tarvearvioon. Hankealueen ympäristön nykytila on selostettu erillisessä raportissa (AFRY Finland Oy 2024).

Lisäksi arviointia varten oli käytettävissä Satakunnan maakunnan kaavatietoja (Satakuntaliitto 2010).

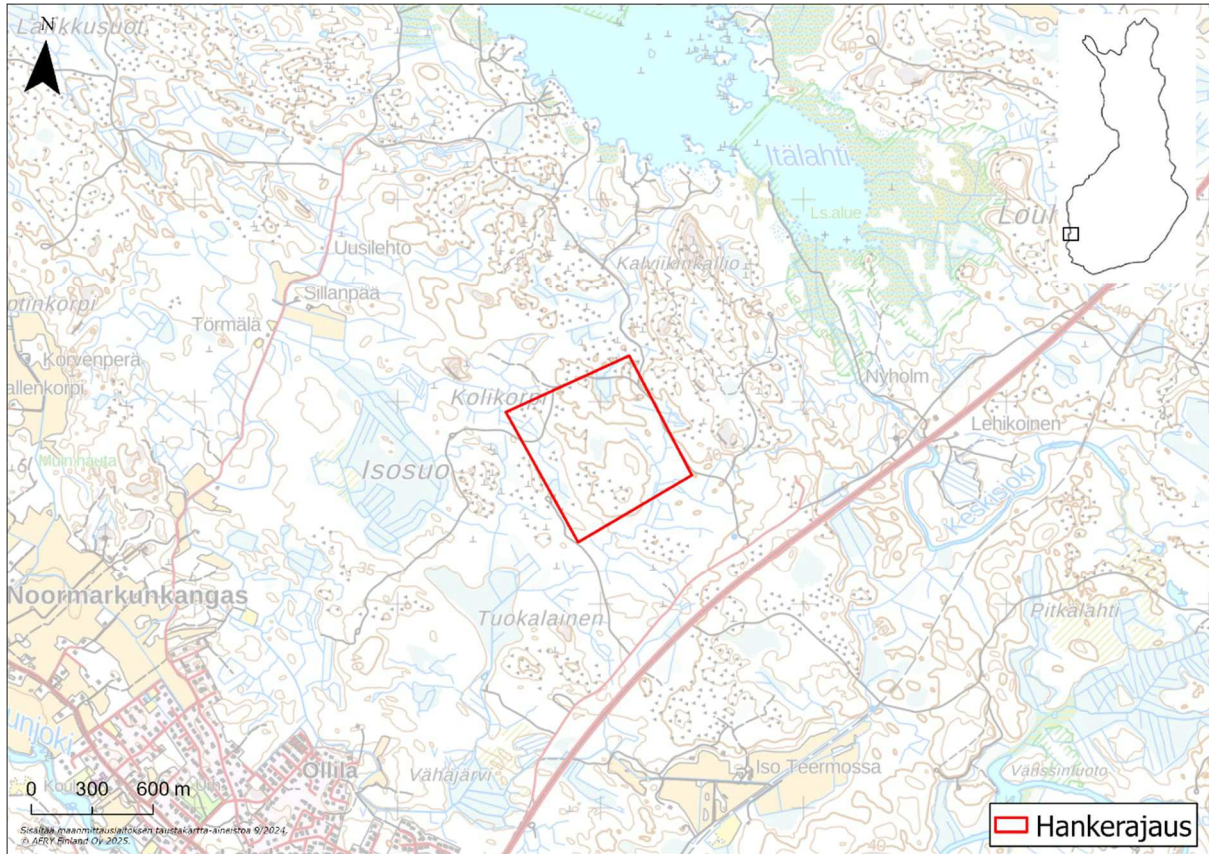
Työssä on otettu huomioon Natura-vaikutusten arviointia koskeva ohjeistus (Euroopan komissio 2010, Mäkelä & Salo 2024, Ympäristöministeriö 2024). Tarkastelu tehtiin kokeiden biologien asiantuntijatyönä.

3 Hankkeen esittely

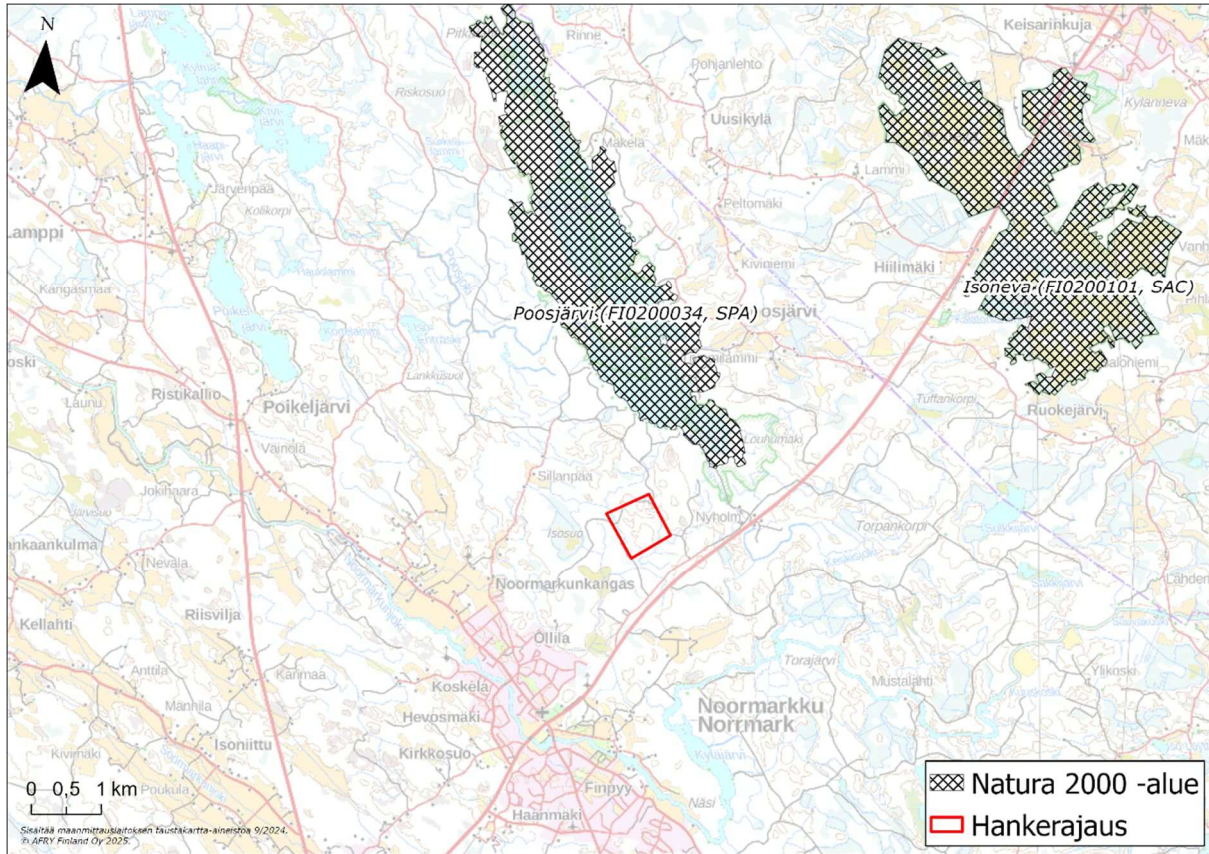
3.1 Hankealueen sijainti ja yleiskuvaus hankkeesta

Hankealue sijoittuu valtatie 23 luoteispuolelle vajaa 2 kilometriä Noormarkun keskustasta koilliseen (Kuva 3-1). Hankealue sijaitsee Porin kaupungin alueella Satakunnan maakunnassa.

Hankealueelle rakennettavan tuotantolaitoksen on tarkoitus valmistaa TNT- eli trotyyliräjähdyksainetta, jota on hyödynnetty pitkään sotilaskäytössä. Hankealueelle rakennetaan tuotantolaitoksen yhteyteen mahdollisesti mm. jäähdytystorneja/jäähdyttimiä. Hankealue ei sijoitu lähelle asutusta ja sen suojavyöhykkeet ovat laajat. Hankealueen koko on tämänhetkisessä rajauksessa noin 45 hehtaaria, mutta alue saattaa pienentyä nykyisen rajauksen sisäpuolella suunnittelun edetessä. Tehdas tulee olemaan toinen TNT-räjähteitä valmistava tuotantolaitos EU-alueella Puolassa toimivan tehtaan lisäksi. Hanke tuo Suomeen uusia työpaikkoja (Puolustusministeriö 2025).



Kuva 3-1. Thunder-hankkeen hankealuerajauksen sijainti. Hankealueen pohjoispuolella on Poosjärvi. Hankealue sijoittuu vajaan kilometrin etäisyydelle Poosjärven Natura-alueesta (Kuva 3-2). Tässä Natura-tarvearvioinnissa keskitytään tarkastelemaan niitä vaikutuksia, joita hankkeella voisi olla nimenomaan Poosjärven Natura-alueelle, sillä muut Natura 2000 -verkoston kohteet sijoittuvat etäämmälle hankealueesta.



Kuva 3-2. Thunder-hankkeen hankealueerajauksen sijainti ja Poosjärven Natura-alue suhteessa hankealueen sijaintiin. Hankealueen ympäristöön ei sijoitu muita Natura-alueita. Isonnevan Natura-alue sijoittuu yli viiden kilometrin etäisyydelle hankealueesta.

3.2 Liittyminen muihin hankkeisiin

Alueelta ei ole tiedossa muita hankkeita tai suunnitelmia, joiden kanssa hankkeella voisi olla yhteisvaikutuksia.

4 Natura-alueen esittely

4.1 Kuvaus

Natura-alueen kuvauksessa (ELY-keskukset 2023) Natura-alueesta on mainittu seuraavanlaisesti:

"Poosjärven Natura-alueelle (FI0200034) runsas ja pitkä kevättulva on alueelle tyypillinen piirre; rannoilla kasvaa runsaasti korteikkoja ja saraikkoja. Poosjärvessä on runsaasti eri kokoisia saaria ja luotoja. Saaret ovat suurimmaksi osaksi lehtipuuvaltaisia ja kasvillisuus on lehtomaista. Pienemmät luodot ovat puuttomia lintuluotoja. Rannat ovat luhtaisia. Osaa rantaluhdistista ja -metsistä on laidunnettu.

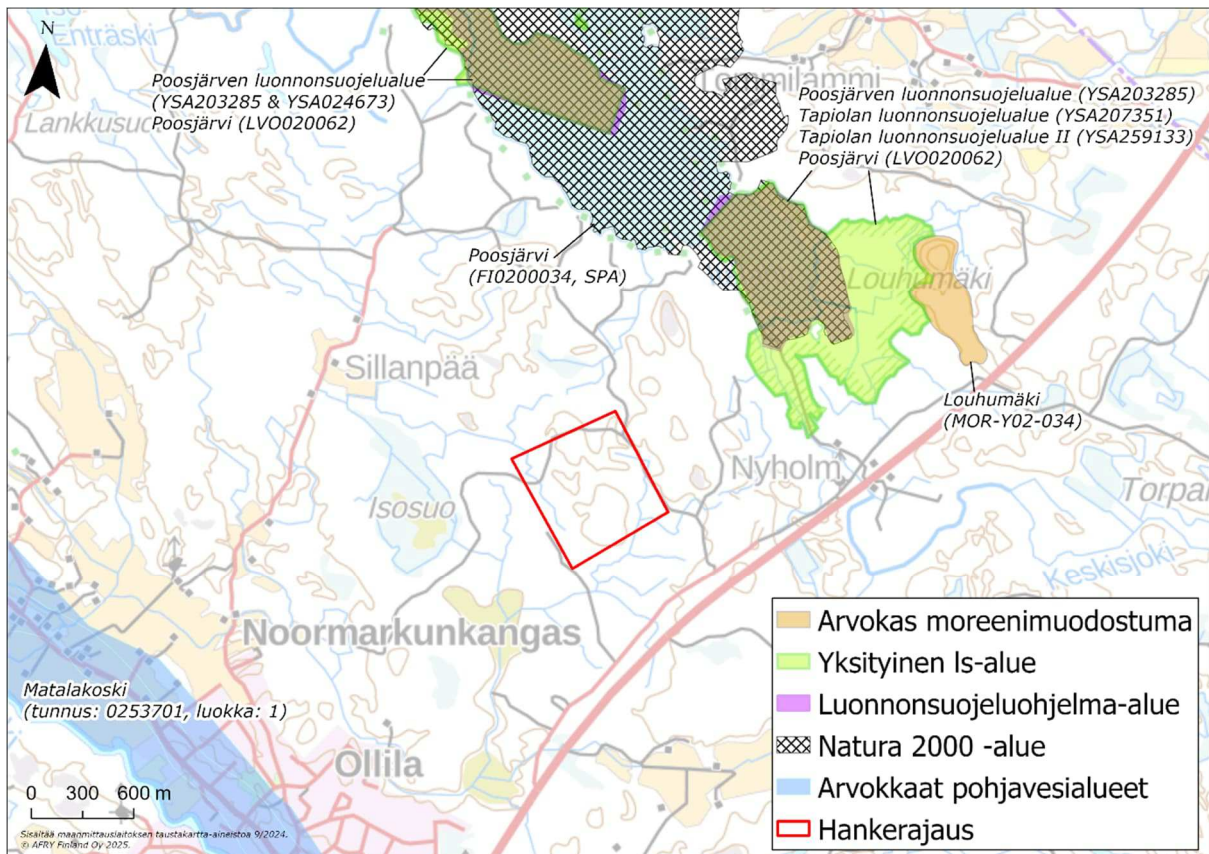
Poosjärvi on harvinaislaatuinen lintuvesialue, sillä järveä ei säännöstellä ja vedenkorkeuden vaihtelu on lähes luonnollinen. Rehevöityminen on ongelma. Järven vedenpintaa on nostettu. Rannoilla on runsaasti loma-asutusta ja muutama vakituinen asunto, jotka kärsivät runsaista kevättulvista.

Lisäksi alueen suojelussa ja hoidossa painotetaan seuraavia tavoitteita:

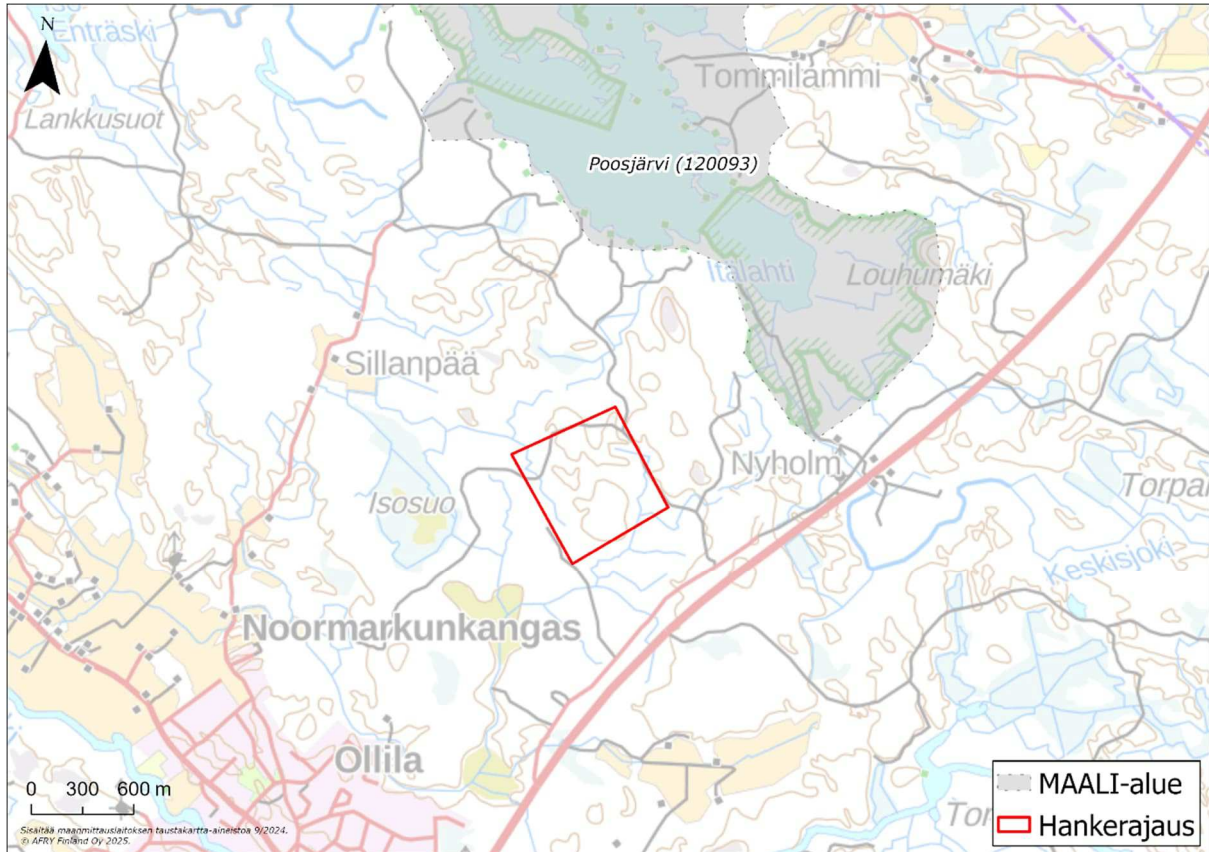
- lajien ja niiden elinympäristöjen tila säilytetään turvaamalla luonnon omien prosessien mukainen kehitys,
- lajien ja elinympäristöjen tila säilytetään myös alueen käyttöä ohjaamalla,
- lajien ja niiden elinympäristöjen tila säilytetään hoitotoimenpiteillä,
- lajien ja niiden elinympäristöjen määrää lisätään elinympäristöjen ennallistamis- ja hoitotoimenpitein, joilla myös parannetaan elinympäristöjen laatua tai lajin populaation elinvoimaisuutta.

Suurin osa kohteesta kuuluu lintuvesien suojeluohjelmaan. Alue toteutetaan luonnonsuojelulla, kaavalla sekä vesilailalla."

Natura-alueen eteläosissa ja osittain myös sen ulkopuolelle sijoittuvat yksityiset luonnonsuojelualueet Poosjärven luonnonsuojelualue (YSA203285), Tapiolan luonnonsuojelualue (YSA207351) ja Tapiolan luonnonsuojelualue II (YSA259133) (Kuva 4-1). Maakunnallisesti arvokas lintualue Poosjärvi (120093) sijoittuu samoille sijainneille Poosjärven Natura-alueen kanssa (Vilén ym. 2015) (Kuva 4-2).



Kuva 4-1. Hankealueen ympärille sijoittuvat suojelualueet. Suurin osa suojelualueista sijoittuu Poosjärven ympäristöön.



Kuva 4-2. Poosjärven maakunnallisesti arvokkaan lintualueen (MAALI-alue) sijoittuminen hankealueeseen nähden.

4.2 Suojeluperusteet

Poosjärvi on sisällytetty Natura-verkoston lintudirektiivin mukaisena erityissuojelualueena (SPA-alue). Alueen suojeluperusteena on 18 lintudirektiivin liitteen I lajia tai muuten huomionarvoisia lintulajeja. Suojeluperusteena olevat lintulajit sekä niiden tiedot on esitetty taulukossa (Taulukko 4-1). Suojelun perusteena olevien lajien lisäksi saukko on mainittu muuna tärkeänä eläinlajina Natura-alueen tietolomakkeessa (Syke 2018).

Suojelun perusteena olevien lajien esiintyminen on viimeksi kuvattu vuonna 2015 Satakunnan maakunnallisesti arvokkaiden lintualueiden raportissa (Vilén ym. 2015), joten tiedot saattavat olla osin vanhentuneita.

Taulukko 4-1. Poosjärven Natura-alueen suojeluperusteena olevat lintulajit.

Suojelun perusteena olevat Poosjärven Natura-alueen lajit				
Laji	Tieteellinen nimi	Alueen populaatio		tyyppi
		min	max	
A001 Kaakkuri	<i>Gavia stellata</i>	–	–	c
A002 Kuikka	<i>Gavia arctica</i>	0	2	r
A038 Laulujoutsen	<i>Cygnus cygnus</i>	15	100	c
A055 Heinätavi	<i>Anas querquedula</i>	0	1	r

Suojelun perusteena olevat Poosjärven Natura-alueen lajit

Laji	Tieteellinen nimi	Alueen populaatio		tyyppi
		min	max	
A056 Lapasorsa	<i>Anas clypeata</i>	-	-	r
A059 Punasotka	<i>Aythya ferina</i>	0	1	r
A061 Tukkasotka	<i>Aythya fuligula</i>	1	5	r
A072 Mehiläishaukka	<i>Pernis apivorus</i>	1	5	c
A081 Ruskosuohaukka	<i>Circus aeruginosus</i>	-	-	c
A094 Sääksi	<i>Pandion haliaetus</i>	1	1	c
A099 Nuolihaukka	<i>Falco subbuteo</i>	-	-	r
A119 Luhtahuitti	<i>Porzana porzana</i>	-	-	r
A127 Kurki	<i>Grus grus</i>	2	2	r
A140 Kapustarinta	<i>Pluvialis apicaria</i>	-	-	c
A162 Punajalkaviklo	<i>Tringa totanus</i>	-	-	r
A166 Liro	<i>Tringa glareola</i>	-	-	r
A177 Pikkulokki	<i>Larus minutus</i>	10	10	r
A193 Kalatiira	<i>Sterna hirundo</i>	10	15	r
A260 Keltavästäräkki	<i>Motacilla flava</i>	-	-	r

Tyyppi: c = levähtävä, r = pesivä/lisääntyvä

Natura-alueelta ei ole tiedossa olevia kasvillisuus- ja luontotyyppitietoja muuta kuin Metsähallituksen (Metsähallitus 2019) biotooppikuvioaineistoa Poosjärven Natura-alueen pohjoisosista lähimmillään noin 5,5 kilometrin päässä hankealueen pohjoispuolella. Muuta aluetta ei ole kuvioitu. Satakunnan maakunnallisesti arvokkaiden lintualueiden raportissa (Vilén ym. 2015) mainitaan, että "Porin Poosjärven MAALI-alue koostuu Porin Poosjärvestä rantaluhtineen. Poosjärvi on maakunnallisesti merkittävä lintualue pesivän kosteikkolinustonsa perusteella.". MAALI-alueella havaitut lintulajit on kuvattu alla olevassa taulukossa (Taulukko 4-2).

Taulukko 4-2. Poosjärven MAALI-alueen kriteerit ylittävät pesimälajit parimäärineen. Kriteerin ylittävät havainnot **on lihavoitu** (Vilén ym. 2015). Lajien uhanalaisuusluokka on määritetty Hyvärinen ym. (2019) mukaan, jossa LC=elinvoimainen, NT=silmällä pidettävä ja VU=vaarantunut. Ruksi EU-sarakkeessa kertoo, että laji kuuluu lintudirektiivin I lajeihin tai niitä vastaaviin muuttolintuihin, joille tulee perustaa Natura 2000 -alueita.

Poosjärven maakunnallisesti arvokkaan lintualueen pesimälajit				
Laji	Tieteellinen nimi	Parimäärä	Uhanalaisuus	EU
Laulujoutsen	<i>Cygnus cygnus</i>	3–5	LC	x
Telkkä	<i>Bucephala clangula</i>	29	LC	
Sinisorsa	<i>Anas platyrhynchos</i>	40	LC	
Haapana	<i>Anas penelope</i>	18	VU	
Jouhisorsa	<i>Anas acuta</i>	1	VU	
Tavi	<i>Anas crecca</i>	18	LC	
Isokoskelo	<i>Mergus merganser</i>	1	NT	
Härkälintu	<i>Podiceps grisegena</i>	3	NT	x
Silkkiiukku	<i>Podiceps cristatus</i>	2	NT	
Kuikka	<i>Gavia arctica</i>	1	LC	x
Naurulokki	<i>Larus ridibundus</i>	50	VU	x
Kalalokki	<i>Larus canus</i>	27	LC	
Kalatiira	<i>Sterna Hirundo</i>	21	LC	x
Kurki	<i>Grus grus</i>	3-5	LC	x
Rantasipi	<i>Actitis hypoleuca</i>	11	LC	
Metsäviklo	<i>Tringa ochropus</i>	9	LC	
Taivaanvuohi	<i>Gallinago gallinago</i>	15	NT	

Suomen Lajitietokeskuksen (2025) avoimen tietokannan mukaan lintulajeista Poosjärven Natura-alueen lähistöllä on havaittu koskikara, peukaloinen, pajusirkku, sääksi ja korppi. Koskikara on arvioitu viimeisessä uhanalaisarviointissa vaarantuneeksi (VU, joskin uhanalaisuusluokitus koskee pesimäkantaa, eikä Skandien vuoristossa pesivää talvehtivaa kantaa, joihin havainnot viittanevat) ja kuuluu EU:n lintudirektiivin muuttolintuihin, peukaloinen elinvoimaiseksi (LC), pajusirkku vaarantuneeksi, sääksi elinvoimaiseksi ja kuuluu lintudirektiivin liitteen I lajeihin sekä korppi elinvoimaiseksi lajiksi (Hyvärinen ym. 2019). Suurin osa havainnoista on tehty ennen 2000-lukua lukuun ottamatta kahta 2000-luvun alkupuolella tehtyä havaintoa. Tästä syystä Lajitietokeskuksen lintuhavainnot saattavat olla osin vanhentuneita.

5 Vaikutukset

5.1 Vaikutukset suojeluperusteena oleviin lajeihin

5.1.1 Yleistä vaikutuksista

Poosjärven Natura-alue sijaitsee lähimmillään vajaan kilometrin päässä hankealueesta, joten hankealueella tapahtuva rakentaminen ei suoraan vaikuta Natura-alueen

lintulajeihin tai niiden elinympäristöihin. Mahdolliset vaikutusmekanismit liittyvät pääasiassa meluun ja muihin häiriövaikutuksiin, hulevesiin, ilman saasteisiin tai mahdollisen onnettomuustilanteen päästöihin ja vaikutuksiin. Natura-alueen suojeluperusteina ei ole luontotyyppejä tai muita lajeja kuin lintuja.

5.1.2 Rakentamisen aikaiset vaikutukset

Rakentamisen aikainen toiminta aiheuttaa melua, jonka ei kuitenkaan uskota kantautuvan merkittävässä määrin Natura-alueelle asti. Rakentaminen alkaa syksyllä 2025 ja arvioidaan kestävän kolme vuotta. Eniten melua aiheuttavat maanrakennustyöt tehdään ensimmäisenä vuonna.

Puuston poistolla alueelta voidaan katsoa olevan merkitystä Natura-alueetta ympäröivän alueen metsien pirstoutumisasteeseen, mitä kautta vaikutukset voisivat heijastua myös alueen suojeluperusteena oleviin lajeihin. Naturen suojeluperusteena olevat pesimälajit eivät käytä pesimäaikana metsäisiä elinympäristöjä pesimiseen tai ravinnonhankintaan, joten näihin lajeihin ei katsota koituvan vaikutuksia. Poikkeuksen muodostaa nuolihaukka, jolle ei kuitenkaan ole määritelty Natura-alueelle kannanarviota. Nuolihaukan pesä voi sijaita monen tyyppisissä paikoissa (esim. vanhoissa variksen pesissä, laji ei rakenna itse pesää), joten hankealue voisi periaatteessa olla Natura-alueella esiintyvän nuolihaukan pesimäaluetta. Tyypillisin nuolihaukan pesimäpaikka on saari tai saareke suon keskellä, eikä hankealueella ole sellaisia alueita. Levähtäväksi luokitelluista lajeista lisäksi kalasääsken tai mehiläishaukan pesä voisi periaatteessa sijaita hankealueella.

Hankealueen korkeimpien rakenteiden arvioidaan olevan noin 35 metrin korkeudella maanpinnasta. Nämä saattavat näkyä joiltakin osin myös Natura-alueelle, vaikka edessä onkin korkeampia pinnanmuotoja. Näkymän muutoksen arvioidaan olevan Poosjärvellä niin vähäinen, että sillä ei ole merkitystä alueella esiintyville lintulajeille.

5.1.3 Toiminnan aikaiset vaikutukset

Tehtaan toiminnasta aiheutuu melua, mikä rakennuksen sisällä voi olla enintään 85 dB metrin päässä laitteista ja ulos lähialueelle saa kantautua korkeintaan 55dB suuruista melua. Koska etäisyyttä Natura-alueelle on lyhimmilläänkin noin kilometri ja välissä sijaitsee myös jonkin verran pinnanmuotoja, ei melutason arvioida ylittävän 45dB ohjearvoa luonnonsuojelualueille. Melu on lisäksi luonteeltaan tasaista, eikä impulssimaisia melupiikkejä aiheuttavia mekanismeja ole tiedossa (esim. koeräjäytykset tehdään muualla). Linnut, joitakin kaikkein ihmistoiminnalle arimpia lajeja (esim. maakotka) lukuun ottamatta, sopeutuvat hyvin tasaiseen meluun, mutta saattavat karkottua äkillisistä ja voimakkaista impulssimaisista äänistä, varsinkin jos ne toistuvat epäsäännöllisin väliajoin. Esimerkiksi Suomenojan (Finnoon) lintukosteikko on yksi pääkaupunkiseudun parhaita lintukosteikoita, vaikka välittömästi alueen vieressä sijaitsee mm. Suomenojan lämmitysvoimalaitos. Ihmistoiminnalle kaikkein arimpia lajeja ei ole Natura-alueen suojeluperusteissa. Natura-alue on jo valmiiksi melko intensiivisen ihmistoiminnan ympäröimä, mm. valtatie 23 ohittaa Natura-alueen lähimmillään noin 700 metrin etäisyydeltä. Hankealueen liikennemäärä tulee toiminnan aikaan olemaan melko vähäinen eikä siten arvioida vaikuttavan merkittävästi Natura-alueelle kantautuvaan meluun. Epätodennäköisen räjähdysonnettomuuden yksittäisellä äänellä ei arvioida olevan merkittävää vaikutusta Natura-alueen

linnustolle, vaan sen häiriö vertautuu esimerkiksi nisäkäs- tai lintupedon saalisteluun alueella.

Kemiallisista päästöistä tehtaassa muodostuu jossain määrin typen oksideja (NO_x), mutta päästöjen pysyessä raja-arvojen piirissä, tästä ei arvioida olevan vaikutuksia Natura-alueen lajistolle. Toiminnassa muodostuu myös haihtuvien orgaanisten yhdisteiden päästöjä (VOC, Volatile Organic Compounds). Näiden ainoana lähteenä on tolueni ja sen varastosäiliöiden hönkäkaasut, joiden määrää voidaan vähentää teknisin keinoin. Näin ollen Natura-alueeseen vaikuttavia kemiallisia päästöjä ei pitäisi muodostua merkittäviä määriä.

Alueen hulevesien kulkeutuminen on toteutettu siten, että vedet eivät kulkeudu Natura-alueen suuntaan. Hulevedet kootaan altaisiin, joista vesi virtaa lounaan suuntaan eli pois päin Natura-alueesta. Myöskään maan pinnan muotojen takia virtaamaa Poosjärven suuntaan ei synny, sillä hankealueen ja järven välissä on korkeampia maaston kohtia. Joidenkin ojien kautta kulkeutuminen saattaisi olla silti mahdollista, mutta hyvin vähäisessä määrin. Myöskään mahdollisessa poikkeuksellisessa onnettomuustilanteessa kemikaalien kulkeutuminen ei todennäköisesti olisi sellaista, että siitä olisi uhkaa Natura-alueelle, varsinkin jos onnettomuuden jälkeen ryhdytään asianmukaisiin torjuntatoimiin. Hulevesien kertyminen alkaa jo rakennusvaiheessa ja kiintoaineksia kertyy silloin todennäköisesti eniten.

5.1.4 Yhteisvaikutukset

Hankealueen ympäristössä ei ole tiedossa suuria yksittäisiä hankkeita, joilla olisi merkittäviä yhteisvaikutuksia nyt käsitellyn hankkeen kanssa. Suurin merkitys lienee alueen metsissä harjoitettavalla metsätaloudella, jonka aiheuttamaan metsien pirstoutumiseen nyt käsiteltävä hanke osaltaan vaikuttaa. Tällä voi olla vähäistä yhteisvaikutusta myös muutamille Natura-alueella esiintyville petolintulajeille, joita on käsitelty rakentamisen aikaisissa vaikutuksissa.

5.2 Natura-arvioinnin tarpeellisuus

Arvioinnin johtopäätös on, että hankkeella ei katsota olevan Poosjärven Natura 2000 -alueen suojeluperusteisiin kohdistuvia merkittäviä heikentäviä vaikutuksia. Näin ollen luonnonsuojelulain 35 §:n mukaista Natura-arviointia ei katsota tarpeelliseksi.

Hankkeen haitallisia vaikutuksia voidaan välttää ja lieventää turvallisuus- ja ympäristösäädöksillä, hulevesien johtamisen suunnittelulla sekä ympäristöön eniten kajoavien ja melua aiheuttavien rakennusvaiheiden (esim. puuston poisto) ajoittamisella herkimmän lintujen pesimäkauden ulkopuolelle. Hankealueella vuoden 2025 aikana tehtävät luontoselvitykset auttavat luontovaikutusten minimoinnin suunnittelussa.

6 Lähteet

AFRY Finland Oy 2024. Alustava luontoselvitys 2024, Project Thunder. Oy Forciti Ab, 17 s.

ELY-keskukset 2023. Poosjärvi. <https://www.ymparisto.fi/fi/luonto-vesistot-ja-meri/luonnon-monimuotoisuus/suojelu-ennallistaminen-ja-luonnonhoito/natura-2000-alueet/poosjarvi>.

Euroopan komissio 2010. Euroopan parlamentin ja neuvoston direktiivi 2009/147/EY, annettu 30 päivänä marraskuuta 2009, luonnonvaraisten lintujen suojelusta. <https://eur-lex.europa.eu/eli/dir/2009/147/oj?locale=fi>.

Hyvärinen, E., Juslén, A., Kemppainen, E., Uddström, A. & Liukko, U.-M. (toim.) 2019. Suomen lajien uhanalaisuus – Punainen kirja 2019. Ympäristöministeriö & Suomen ympäristökeskus. Helsinki. 704 s.

Maanmittauslaitos 2024. Karttapalvelu. Avoimien aineistojen latauspalvelu. Maanmittauslaitoksen avoimen aineiston CC 4.0 -lisenssi. <https://asiointi.maanmittauslaitos.fi/karttapalvelu/tiedostopalvelu>

Metsähallitus 2019. Valtion suojelualueiden biotooppitiedot. Avoin rajapinta. <https://www.paikkatietohakemisto.fi/geonetwork/srv/fin/catalog.search#/meta-data/e3aa7b2a-e6e2-45dc-a29a-b64bcf2aba9f>. Viitattu 12.3.2025.

Mäkelä, K. & Salo, P. 2024. Luontoselvitykset ja luontovaikutusten arviointi. Opas tekijälle, tilaajalle ja viranomaiselle. 2. korjattu painos. Suomen ympäristökeskuksen raportteja 43/2023.

Puolustusministeriö 2025. Puolustusministeri Häkkänen: Suomeen rakennetaan TNT-räjähdyssainetehtas. Tiedotteet ja uutiset. <https://www.defmin.fi/ajankohtaista/tiedotteet-ja-uutiset/puolustusministeri-hakkanen-suomeen-rakennetaan-tnt-rajahdyssainetehtas.14823.news#b64b6fb2>. Viitattu 10.3.2025.

Satakuntaliitto 2010. Satakunnan maakuntakaava ja Natura 2000 -verkoston alueet Satakunnassa – Aluekohtainen tarkastelu. Satakunnan maakuntakaava 2010, erillisliite. 34 s. <https://satakunta.fi/wp-content/uploads/2020/12/Selostus-E.pdf>.

Suomen Lajitietokeskus 2025. Avoimen tietokannan lajihavainnot. <https://laji.fi>. Viitattu 11.3.2025.

Suomen ympäristökeskus Syke 2018. Natura-alueet Syken karttapalvelussa. Poosjärvi tietolomake (FI0200034). <https://syke.maps.arcgis.com/apps/webappviewer/index.html?id=1ec276d5e14b4888993285fcb447b3dc> ja <https://paikkatieto.ymparisto.fi/natura/2018/tietolomakkeet/FI0200034.pdf>.

Vilén, R., Vasko, V. & Nuotio, K. 2015. Satakunnan maakunnallisesti arvokkaat lintualueet 2006–2014. Porin lintutieteellinen yhdistys ry & Rauman Seudun Lintuharrastajat. 303 s.

Ympäristöministeriö 2023. Natura 2000 -alueet turvaavat Euroopan luonnon monimuotoisuuden. <https://www.ymparisto.fi/fi/luonto-vesistot-ja-meri/luonnon-monimuotoisuus/suojelu-ennallistaminen-ja-luonnonhoito/natura-2000-alueet>. Viitattu 11.3.2025

Ympäristöministeriö 2024. Natura 2000 -verkosto turvaa monimuotoisuutta.
<https://ym.fi/natura-2000-verkosto>.